

褐色。

雄性：13~14mm。与雌性主要区别为：体毛较长；腹部第2~5背板基部光滑，中部及端部刻点细密；腹部第7节背板端缘中央凹；各基跗节外侧被浅黄色毛，内侧毛褐色。

观察标本：北京，9♀，8♂；1932.VI.30，1♀，1934.VII.31，1♀，1952.VII.4~9，9♀，3♂，1957.VII.2，1♀，1961.VI.12~VII.10，23♂，戈素梅采，1964.VIII.11，1♀，戈素梅采；上海，1925.VII.30，5♀，1930.VII.18~30，6♀，1♂，1933.VII.31♀，1937.VII.3，1♂；江苏，镇江，1918.VII.4~13，1♀，6♂，1920.VII.23，1♀；海州，1926.VII.17，3♂；南京，1918.VII.19，3♂；宜兴，1923.VII.4~13，6♀，2♂，O. Piel采；浙江，舟山，1934.VII.18~29，35♀，11♂，O. Piel采；天目山，1935.VIII.14，1♀，Ma. T. C.采；1935.VII.15.2♂，1936.VII.5~VIII.24，4♀，6♂；东天目山，1937.VII.18，4♂；Longchuan，1931.VII.8，2♀；平阳，1932.VII.26，1♀；宝华山，1942.VII.15~18，6♀，8♂；莫干山，1932.VII.4，2♀；安徽，宁国，1912.VII.10，1♀，1920.VII.8~15，6♀，6♂，1923.VII.9，6♀，1♂；福建，福州，1961.VI.12~13，3♀，2♂；邵武，1960.VIII.6，1♀，张宝林采，1960.VIII.16，1♀，张毅然采；江西，婺源，2♀；山东，泰山，1934.VII.27，1♀；济南，1♀，6♂；四川，峨眉山，550~750m，1957.VII.27，-VIII.9，2♀，王宗元采。

采访植物：中国槐、荆条、蒲姜。

分布：北京、上海、江苏（镇江、南京、海州、宜兴）、浙江（舟山、天目山、宝华山、莫干山、平阳）、安徽（宁国）、福建（福州、邵武）、江西（婺源）、山东（济南）、四川（峨眉山）、台湾；日本。

(256) 宽头切叶蜂 *Megachile (Pseudomegachile) eurycephala* Wu, 2005 (图 160)

Megachile (Pseudomegachile) eurycephala Wu, 2005, Act. Zootaxon. Sin., 30 (1): 158 China: Yunnan, Sichuan.

雌性：12~13mm。体黑色；胸部密被黄褐色毛；翅色深。头宽短（5:3.5）上颚4齿，第3及第4齿不明显；唇基宽为长的2倍，端缘小齿状，中央2个小齿间具浅凹，表面刻点密；颅顶及颊密被粗大刻点；触角第2鞭节稍长于第1节；颊最宽处几与复眼等宽；颊边缘弱脊状；腹部背板刻点密，第2~5节背板端半部均具深的横沟；沟后区两侧刻点粗大，相连；第1节背板端缘光滑，第2~5节刻点小而密。体黑色，翅基片黄褐色；翅脉、翅痣均黑褐色；翅基部1/3透明，2/3紫褐色；距黑色。唇基被短的黑褐色毛；额、颜面、颊、颅顶被极稀的浅黄色毛；胸部、并胸腹节及腹部第1节背板两侧角密被长的黄褐色毛；第2~5节背板几无毛；第6背板被稀的黑色短毛；腹毛刷的第1~2节及第3节基半部白色，第3节端半部及第4~6节黑色；足被细而稀的白色短

毛；基跗节内侧毛黄褐色。

雄性：9~10mm。与雌区别：唇基端缘密被整齐的白毛；额唇基及颜侧密被白长毛；胸侧下方被白色短毛；第6背板端缘圆，端半部中央具浅凹；生殖节见图160。

观察标本：云南永胜禄德，2400m，1984.VII.1, 2♀，范建国采，1984.VII.8, 2♂，范建国采；永胜六德，2200m，1984.VII.8, 2♂，王瑞琪采；香格里拉下桥头，1800m，1984.VIII.6, 2♀，范建国采；四川，米亚罗，1200m，1984.VIII.4, 6♀，王书永采；乡城，1700m，1982.VI.27, 2♂，王书永采。

采访植物：紫草花。

分布：云南（永胜、香格里拉）、四川（米亚罗、乡城）。

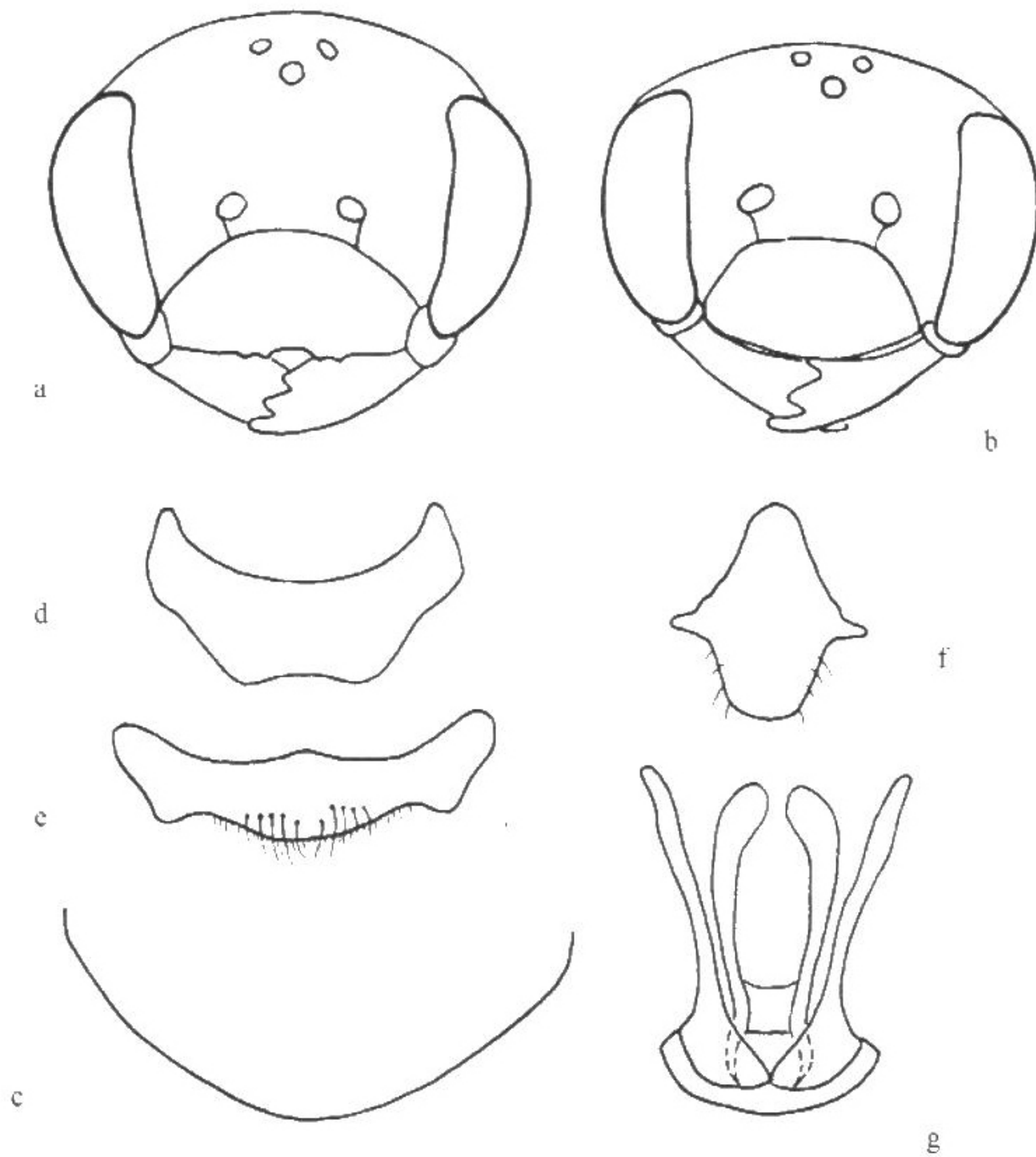


图160 宽头切叶蜂 *M. (P.) eurycephala*

a. ♀头部 ♂: b. 头部 c. 第6背板端缘 d. 第6腹板 e. 第7腹板 f. 第8腹板
g. 生殖节

(257) 锈切叶蜂 *Megachile (Pseudomegachile) ferruginae* Bingham, 1927

Megachile ferruginae Bingham, 1927, Amer. Mus. Nov., 274: 16. China: Yenping; Wu, 1988,